



# GRUPA LUBELSKA

NOWA ODSŁONA 2023

*łączy nas akwarela*

Nazwa **Grupa Lubelska** pojawiła się w Stowarzyszeniu Akwarelistów Polskich już kilka lat temu. Jako pierwszy użył jej prezes Stowarzyszenia – Ryszard Rogala, tytułując tak artystów akwarelistów związanych z Lubelszczyzną. Miano to, chociaż nieformalne, w naturalny sposób do nas przylgnęło, zostało zaakceptowane i dziś zaczyna być już pewną marką.

Grupę Lubelską tworzyli początkowo: Tatiana Majewska, Ewelina Maliborska-Patkowska, Artur Gołębiowski, Bartłomiej Michałowski, Kazimierz Kraczoń, Jarosław Drażek, Jacek Kwiatkowski, Artur Przybysz i Dariusz Płecha. „Ojcem chrzestnym” Grupy jest architekt, akwarelista, nauczyciel i propagator tej techniki, artysta wietnamskiego pochodzenia – Minh Dam. To właśnie jego pobyty w Lublinie i wspólne artystyczne projekty spowodowały, że zaczęliśmy ze sobą współdziałać.

Z ziemią lubelską związani jesteśmy przez miejsce urodzenia lub miejsce zamieszkania. Łączy nas zarówno chęć popularyzowania akwareli, jak i szacunek dla tradycyjnego malarstwa, warsztatu i estetyki. Dzięki naszej kolektywnej aktywności udało nam się zorganizować w Lublinie dwa plenery akwarelowe zakończone wystawami zbiorowymi oraz wiele wystaw indywidualnych, które były bardzo dobrze odebrane przez publiczność. Autorami prac byli zarówno twórcy lubelscy, jak i liczący się artyści z innych części Polski. Swoje wystawy mieli tu między innymi znakomici akwareliści: Minh Dam, Tytus Brzozowski, Andrzej Gosik, Michał Jaszewicz, Agata Kwiatkowska, Michał Suffczyński, Ryszard Rogala czy Adam Papke. Lublin stał się ważnym ośrodkiem promującym malarstwo akwarelowe. Natomiast w ramach projektu „Grupa Lubelska i przyjaciele”, do którego zapraszamy zaprzyjaźnionych z nami artystów spoza Lubelszczyzny, odbyły się cztery wystawy zbiorowe: „Akwarelowe przestrzenie” w Muzeum Historii Miasta Lublina, „Między światłem i kolorem” w Muzeum Zamoyskich w Kozłowie, „Akwarelowe Bełżyce” w Miejskim Domu Kultury w Bełżycach oraz „Akwarelowy Drohobycz” podczas IX Międzynarodowego Festiwalu Brunona Schulza w Drohobyczu w Ukrainie. Wystawa ta prezentowana była następnie w Galerii Okna Miejskiej Biblioteki Publicznej im. Hieronima Łopacińskiego w Lublinie oraz w Pałacu w Miechowicach w Bytomskim Centrum Kultury.

Część członków Grupy Lubelskiej oprócz akwareli uprawia także inne dziedziny sztuk plastycznych. Nasze zainteresowania nie zamykają się więc tylko w technikach wodnych. Naturalną konsekwencją takiej postawy było zaproszenie do naszego grona w 2020 roku Jacka Kościńskiego – artysty związanego z Kazimierzem Dolnym, który tworzy obrazy olejne i czasem pastele.

Wystawa w Galerii Wojewódzkiego Ośrodka Kultury w Lublinie pt. „Grupa Lubelska – malarstwo 2021” była pierwszym wspólnym pokazem naszych prac, bez udziału zaproszonych gości spoza Lubelszczyzny. W wystawie wzięły także udział sympatyzujące z nami i mocno zaangażowane w naszą działalność: Magdalena Brauze, Agnieszka Kaznowska oraz Urszula Tomasiak i Hanna Korzeniowska. W 2021 roku prace nasze prezentowane były również w Janowskim Ośrodku Kultury w Janowie Lubelskim, w Gminnym Domu Kultury w Zakrzówku i w Galerii Po 111 Schodach Młodzieżowego Domu Kultury nr 2 w Lublinie. Po tych wydarzeniach Magdalena Brauze, Agnieszka Kaznowska, Urszula Tomasiak i Hanna Korzeniowska zostały oficjalnymi członkami Grupy Lubelskiej. W 2022 roku dołączyli do nas Patrycja Turek i Daniel Cetlicer, a w styczniu bieżącego roku nasze grono uzupełniła Agnieszka Wróblewska.

Grupę Lubelską utożsamia się głównie z malarstwem wodnym i rzeczywiście łączy nas akwarela. Jednak poszczególni członkowie w swojej aktywności artystycznej poświęcają się różnym dziedzinom twórczości. Uprawiają malarstwo sztalugowe, rysunek, grafikę, digital painting, ilustrację książkową, asamblaż, happening i fotografię. Zajmują się projektowaniem graficznym i działają w reklamie. Wśród nas jest dwójka architektów mających na koncie zarówno realizacje projektów architektonicznych, jak i wnętrzarskich. Na wystawie „Grupa Lubelska – nowa odłona 2023” w Domu Kultury LSM w Lublinie zobaczyć można nie tylko akwarele, ale i wiele innych technik wykorzystywanych przez poszczególnych artystów w swojej twórczości. Grupa Lubelska prezentuje się więc publiczności w nowej, niekojarzonej dotychczas z nami odłonie.



# GRUPA LUBELSKA

NOWA ODSŁONA 2023

*łączy nas akwarela*



Dom Kultury LSM

# Magdalena BRAUZE



Rodowita Lublinianka. Z zawodu biolog. Ukończyła Uniwersytet Przyrodniczy w Lublinie. Z zamiłowania podróżnik, fotograf i lingwista. Z powołania malarka.

Maluje i udziela się artystycznie odkąd sięga pamięcią. Tworzy z dużą wrażliwością na otaczającą przyrodę, architekturę i świat barw. Interesuje ją gra światła i cienia oraz ulotność chwili.

Od 2000 roku związana jest artystycznie z Kazimierzem Dolnym nad Wisłą. Malowniczo położone miasteczko od zawsze przyciągało artystyczne dusze. Początkowo wytwarzała autorską biżuterię i uprawiała malarstwo na szkle.

Obecnie najczęściej posługuje się akwarelą i akrylem lecz ciągle nie ustaje w poszukiwaniu nowych dróg i technik, które najlepiej pozwoliłyby jej wyrażać siebie. Opracowała też własny patent



DG II, akryl, 40x50 cm



DG I, akwarela 40x50 cm

malarski z użyciem tuszu alkoholowego. Tak powstałe prace artystka nazywa „alkorelami”. Przy pomocy technik kombinowanych tworzy bardzo dekoracyjne kompozycje abstrakcyjne.

Od kilku lat uczestniczy w życiu artystycznym Grupy Lubelskiej. Od 2022 roku jest jej pełnoprawnym członkiem. Ciągłe szlifuje więc swoje akwarelowe umiejętności, uczestnicząc w plenerach i warsztatach z członkami Grupy oraz Stowarzyszenia Akwarelistów Polskich. Tu róg obfitości i inspiracji stanowi natura, przyroda i otaczający świat, gdzie przy odrobinie uważności można czerpać w nieskończoność motywy do działania artystycznego i trwać w nieustającym zachwycie.

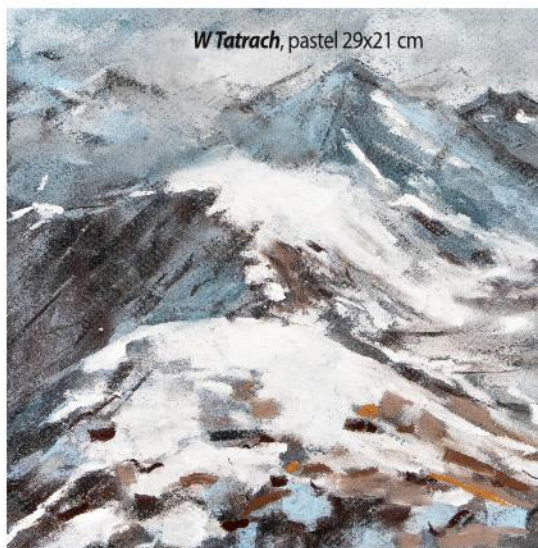
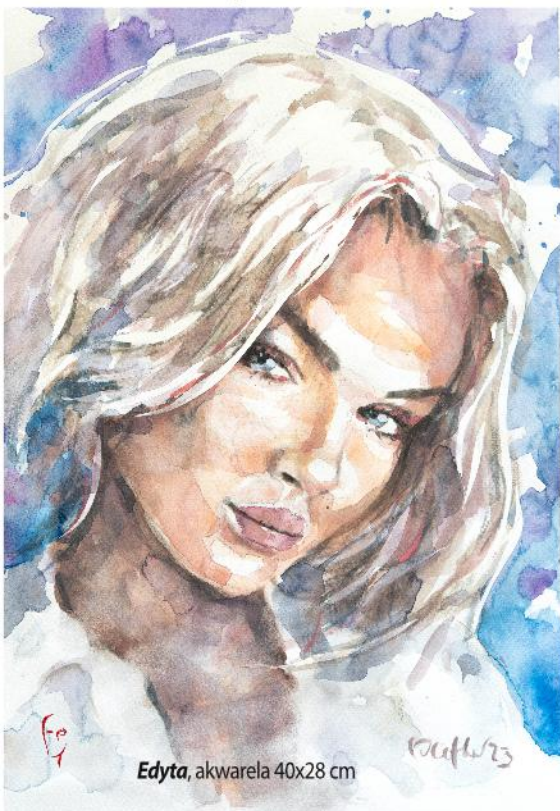
## Daniel M. CETLICER



Z wykształcenia prawnik oraz administratywista, a także absolwent Centrum Prawa Amerykańskiego (Chicago Kent College of Law & Wydział Prawa, Prawa Kanonicznego i Administracji KUL).

Długoletni specjalista Banku Polska Kasa Opieki S.A. w sektorze VIP, Ukraine Desk, a przede wszystkim w Departamencie Kredytów Trudnych Klienta Korporacyjnego. Od 2010 r. Członek Zarządu Instytutu na Rzecz Państwa Prawa.

Absolwent szkoły muzycznej I stopnia w klasie fortepianu. Z zamiłowania żeglarz, fotograf, a przede wszystkim grafik i malarz. Artystyczna dusza. Tworzy od dziecka, odkąd pamięta. Najlepiej czuje się w pasteli suchej. Lubi też akryl, a dzięki Grupie Lubelskiej pokochał i eksploruje akwarelę.



Inspiracje czerpie przede wszystkim z otaczającego go świata, w którym natura, przyroda czy architektura podlegają permanentnym zmianom, wynikającym z pór roku czy oświetlenia, co sprawia, że na tę samą rzecz za każdym razem można patrzeć i widzieć ją inaczej.

Ważne miejsce w jego twórczości, zarówno fotograficznej, jak i malarzkiej, zajmuje człowiek – stąd zamiłowanie do akwarelowych portretów – powstających w ramach stworzonej przez niego Fabryki Portretu.

## Minh DAM



Architekt, malarz-akwarelista, nauczyciel i propagator tej niezwykle wymagającej techniki. Wielka pasja, otwartość i nieustająca chęć poznawania oraz doskonalenia się, a także dzielenia się umiejętnościami sprawia, że Minh można postrzegać jako artystę-podróżnika. Kilka razy w roku wyjeżdża na plenery, eventy i wystawy akwarelowe w Polsce i za granicą, czasem z jednej imprezy udając się wprost na drugą.

Największą inspiracją artysty jest architektura, co wydaje się logiczną konsekwencją ukończonych studiów. Wszędzie, gdzie Minh się pojawia, szuka interesujących kadrów dla swoich obrazów. Chłonie atmosferę i rytm miast, uważnie obserwuje ludzi, grę cieni i kolorów na fasadach budynków. Ulubionymi miejscami, które artysta najchętniej utrwała są miejskie pejzaże z Włoch i – co zrozumiałe – z rodzinnego Wietnamu. Decydującą rolę odgrywa tu pewnie światło, które stanowi jeden z filarów twórczości Minha. To ono buduje przestrzeń i niepowtarzalny nastrój. Pewnie dlatego artysta tak chętnie sięga do tematów włoskich.

W południowych pejzażach na tle ciemnoniebieskiego nieba odnajduje kontrast światła i cienia, a także całe bogactwo kolorów ciepłych i zimnych w całej gamie subtelnych odcieni. W ostatnim czasie w malarstwie artysty dominuje jednak tematyka związana z Azją.



*The Girl in the red dress,*  
akwarela 38x28 cm



*Hanfu red dress,* akwarela 38x28 cm

Są to zarówno pejzaże, czy zaułki miejskie, jak i portrety. Najchętniej utrwała kobiety w *hanfu* – tradycyjnym stroju chińskim.

Minh jest twórcą bardzo świadomym i świetnym warsztatowo. Jego malarstwo jest bardzo spontaniczne. Artysta nie trzyma się akademickich zasad i utartych reguł tworzenia akwareli.

W przeciwieństwie do wielu akwarelistów architektów w twórczości Minha rysunek nie odgrywa roli dominującej. Nie stara się on z zegarmistrzowską dokładnością odtwarzać wszystkich detali, co sprawia, że jego prace są bardzo malarzkie. Minh nie odwzorowuje obiektów w fotograficzny sposób. Podobnie jak impresjoniści skupia się raczej na zbudowaniu nastroju. Opowiada nam o swoich wrażeniach, próbuje oddać charakter, temperaturę i klimat utrwalanych miejsc. Chce, aby widz poczuł słoneczny upał lub chłodne krople deszczu, czy zapach powietrza.

# Jarosław DRAŻEK



Absolwent Państwowego Liceum Sztuk Plastycznych im. Cypriana Kamila Norwida i Instytutu Wychowania Artystycznego UMCS w Lublinie (obecnie Wydział Artystyczny).

Uprawia przede wszystkim malarstwo sztalugowe choć nieobca jest mu też grafika cyfrowa oraz rysunek. W przeszłości zajmował się również malarstwem ściennym. W kręgu jego zainteresowań znajduje się także ilustracja książkowa.

Ponad wszystko ukochał jednak akwarelę, która charakteryzuje się delikatnością i przejrzystością koloru, jest ciężka do kontrolowania i uchodzi za najtrudniejszą spośród technik malarskich.

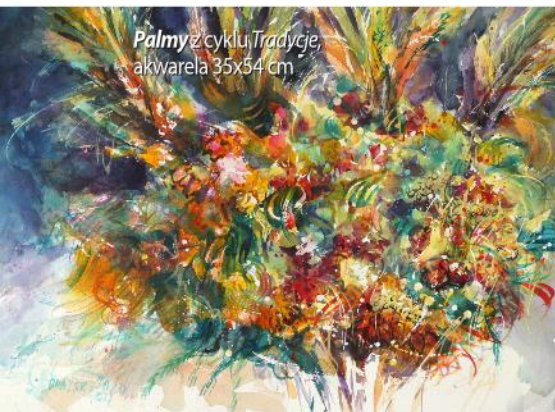
Artysta maluje głównie naturę i zabytki wiejskiej architektury drewnianej. Polne drogi, przydrożne drzewa, wiejskie chaty i podwórka z pnącymi się przy płotach malwami, stare ule, kury, koguty, łabędzie czy świetlne refleksy iskrzące się na tafli wody w stawie to tylko pretekst do ekspresyjnej gry kolorów, kładzionych na powierzchni obrazu śmiałymi pociągnięciami pędzla. Ekspresyjne plamy tańczą, wibrują i przenikają się, tworząc dynamiczne, nieco rozedrgane kompozycje. Mimo wszystko otrzymujemy efekt pełen świeżości i lekkości.



*Podlaskie wspomnienie, akwarela 36x54 cm*

Równie chętnie autor maluje uliczki lubelskiego i warszawskiego Starego Miasta. Obrazowanie miejskich zaułków wymusza pewną dyscyplinę geometrii i perspektywy. Jednak i w tych pracach dostrzeżemy witalność i temperament artysty wyrażany w złożoności malarskich zabiegów.

Jarosław Drazek aktywnie uczestniczy w plenerach i wystawach odbywających się w kraju i za granicą. Należy do Stowarzyszenia Akwarelistów Polskich, Związku Polskich Artystów Plastyków – okręg warszawski, Klubu Malarzy przy Towarzystwie Historycznym im. Szembeków w Warszawie oraz do Grupy Lubelskiej.



*Palmy z cyklu Tradycje, akwarela 35x54 cm*

# Artur GOŁĘBIOWSKI



Ukończył Liceum Sztuk Pięknych w Nałęczowie. Studiował na Wydziale Grafiki Akademii Sztuk Pięknych w Warszawie. Dyplom z ilustracji książkowej (pracownia prof. Janusza Stannego) i z malarstwa (pracownia prof. Teresy Pągowskiej) otrzymał w 1987 r.

Był członkiem grupy artystycznej „Czworosmok”. W 1988 r. został nominowany do nagrody młodych

twórców im. Stanisława Wyspiańskiego za pracę dyplomową – ilustracje do „Ogniem i mieczem” Henryka Sienkiewicza.

Jest autorem ilustracji do około 100 książek dla dzieci i młodzieży. Ilustrował bajki, książki popularnonaukowe, fantastykę, klasykę literatury polskiej i światowej. Zajmuje się również malarstwem.



*Metafora II*, akwarela 46x61 cm

W 1994 r. otrzymał Nagrodę Główną w ogólnopolskim konkursie malarskim „50 lat Powstania Warszawskiego”. Współpracuje także z agencjami reklamowymi w Warszawie. Współpracował z pismami dla dzieci i młodzieży: „Miś”, „Świerszczyk”, „Płomyczek”, „Pentliczek”, „Ciuchcia”, z czasopismami: „Zwierciadło”, „Pani domu”, „Przegląd”, „Wprost”, „National Geographic” oraz z gazetami:



*Metafora I*, akwarela 61x43 cm

„Gazeta Wyborcza”, „Kurier Polski”. W latach 1994–1997 występował w programie telewizyjnym dla dzieci „Ciuchcia” jako „Pan Malarz”.

Jest członkiem Związku Polskich Artystów Plastyków, Stowarzyszenia Akwarelistów Polskich i Grupy Lubelskiej. Brał udział w licznych wystawach w Polsce i za granicą.



# Agnieszka KAZNOWSKA



Z wykształcenia technik chemik i mgr inż. technologii żywności i żywienia człowieka. Absolwentka Uniwersytetu Przyrodniczego w Lublinie.

Sztuka kusiała ją od zawsze. W szkole brała często udział w konkursach plastycznych. Z Grupą Lubelską sympatyzowała właściwie od początku jej istnienia. Gościła w swoim domu artystów, zaczytywała i przepisywała teksty do katalogów, pamiętała i przypominała o terminach.

Była kimś w rodzaju „sekreterza” Grupy. Często obserwowała akwarelistów podczas pracy, nie kryjąc zachwytu dla ich umiejętności. Wreszcie sama chwyciła za pędzel. Było to naturalną konsekwencją przebywania w gronie artystów. Można przyjąć, że jest wychowanką Grupy Lubelskiej i swoje umiejętności systematycznie szlifuje pod okiem twórców z nią związanych.



Natalie, akwarela 30x20 cm



Sophie, akwarela 30x20 cm

Inspiracje czerpie z obserwacji natury. Maluje pejzaże i kwiaty, a ostatnio portrety psychologiczne, w których stara się kolorem i ekspresją gestu malarskiego zinterpretować stan emocjonalny i charakter modela.

Brała udział w dwóch wystawach zbiorowych Grupy Lubelskiej, której pełnoprawnym członkiem została w 2021 r.

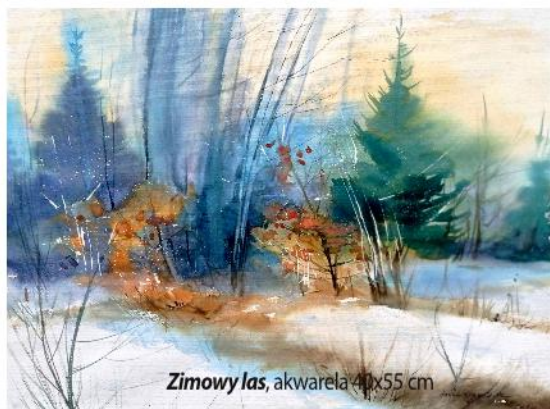
# Hanna KORZENIOWSKA



Ukończyła Państwowe Liceum Sztuk Plastycznych im. Józefa Chełmońskiego w Nałęczowie oraz Instytut Wychowania Artystycznego UMCS w Lublinie. Dyplom z grafiki uzyskała w pracowni prof. Stanisława Góreckiego w 1992 r. Jest współzałożycielką Polskiego Stowarzyszenia Nauczycieli Plastyków. Należy także do Kazimierskiej Konfraterni Sztuki i plastycznej Grupy Kontrast. Uczestniczy w plenerach malarskich, w międzynarodowych oraz ogólnopolskich

przeглядach i konkursach twórczości plastycznej zarówno nauczycieli jak i twórców profesjonalnych. Tworzy akwarele i pastele. Brała udział w wystawach indywidualnych i zbiorowych grupy Kontrast, Kazimierskiej Konfraterni Sztuki i innych. Wśród licznych nagród i wyróżnień otrzymała m.in. Medal Wojewody Lubelskiego. Do Grupy Lubelskiej należy od 2021 roku.

Stanisław Mrówczyński – historyk sztuki, artysta malarz, Zasłużony dla Polskiej Kultury napisał o jej malarstwie: „Obrazy Hanny Korzeniowskiej, jakkolwiek pozwalają odnaleźć obecną realność, tak naprawdę są obrazami ciszy, trwania, czasu, przestrzeni. Właściwie są refleksją nad przemijaniem. To taka romantyczna idylla duchowej wzniosłości.



*Zimowy las, akwarela 40x55 cm*

Czytelna i koncentrująca uwagę warstwa treściowa dzieł utrudnia świadomą percepcję wartości czysto formalnych. W pracach tych stosowane bardzo dobre materiały malarskie pozwalają na pełne wykorzystanie nasycenia indywidualizowanych barw, stosowanie kontrolowanych zapływow, laserunków i eksponowania faktury podłoża. Struktura jej obrazów jest zawsze podyktowana uczuciem, emocją i bezpośredniością wizji artystycznej. Autorka jest malarzem o prawdziwie czułym oku i głęboko romantycznej duszy, którą inspiruje natura. Jednak świat to nie tylko konkretna przyroda, domy i inne rzeczy nazwane po imieniu. To również światło, przestrzeń, nastroj, kontrasty i harmonie, które ujawnia i pięknie ujmuje w śmiałych pociągnięciach pędzla.”



*Ruina, suchy pastel 50x30 cm*

# Jacek KOŚMIŃSKI



Urodził się w Kazimierzu Dolnym nad Wisłą zwanym Mekką malarstwa plenerowego. W czasach jego młodości trzon kazimierskiej kolonii artystycznej stanowili: Jan Łazorek, Andrzej Kołodziejek, Jerzy Gnatowski i Wojciech Kosowski. To ich podziwiał, podglądał i to oni stali się inspiracją dla przyszłego artysty, bo kim innym mógł zostać, wyrastając w takim otoczeniu. Skazany był na malarstwo niejako z racji miejsca urodzenia.

Najcenniejsze porady, którym jest wierny do dzisiaj, otrzymywał od Jerzego Gnatowskiego. Często jest zresztą nazywany ostatnim uczniem tego „księcia polskiego pejzażu”.

Upodobał sobie malarstwo klasyczne, realistyczne. W jego pracach uderza nas niezwykła szczerść wypowiedzi. Te obrazy urzekają prostotą i jakością malarskiej wizji. Artysta odkrywa przed nami świat na nowo. Jest piewcą pejzażu. Z lubością, niemal tkliwością maluje motywy z rodzinnego Kazimierza i okolic. Stawiając się w roli wrażliwego obserwatora, tworzy małe poematy o świecie odchodzącym. Utrwała bezpowrotnie znikające z polskiego krajobrazu wiejskie zagrody, skazane na zagładę rozpadające się chałupy, stare łódki w szuwarach, zakola Wisły czy polne drogi. Nie stroni też od martwych natur, ale trudno doszukać się na płótnach Jacka ludzkich postaci. Człowiek znajduje się poza kręgiem zainteresowań artysty.

Twórczość Jacka Kościńskiego bardzo silnie wyrasta z tradycji polskiego malarstwa realistycznego XIX wieku i z tradycji młodopolskiej. Większość jego obrazów powstaje w plenerze. Artysta lubi bezpośredni kontakt z przyrodą. Jest jednym z nielicznych malarzy,



*Słoneczniki, olej 33x41 cm*

który mimo zimna i niesprzyjających warunków, zimowe kompozycje tworzy na łonie natury. Maluje intuicyjnie, a tematy wybiera spontanicznie. Nie przedstawia zastanego świata jeden do jednego. Doskonale wie, jak ważny jest w twórczości wybór pewnego „skrótów” czy syntezy tej rzeczywistości. W obrazie nie można pokazać wszystkiego. Trzeba wybrać to co ważne i jak uczył go Mistrz Jerzy Gnatowski, „schować” to, co mniej istotne. Dzięki tej ascezie i pewnej lapidarności w malowaniu udaje mu się w niezwykły sposób oddać niemal nieuchwytną atmosferę i wyłuskać urok przedstawianych motywów. Obrazy Jacka Kościńskiego niezmiennie uwodzą prostotą przekazu, przejrzystą i czytelną formą, szacunkiem do tradycyjnego warsztatu i coraz rzadziej spotykaną w sztuce intuicją malarską.

Artysta maluje głównie obrazy olejne. Czasem sięga także po pastele. Członkiem Grupy Lubelskiej jest od 2020 roku. W Kazimierzu Dolnym nad Wisłą prowadzi własną galerię autorską.



*Jesień, olej 30x50 cm*

# Kazimierz KRACZOŃ



Jest lubelskim architektem, malarzem akwarelistą i rysownikiem. Od zawsze też wiedział, że zostanie właśnie architektem. Marzenia spełnił, kończąc studia na Wydziale Architektury Politechniki Krakowskiej. Dzisiaj na koncie ma wiele projektów, z których najciekawszymi są: pięciogwiazdkowy hotel Alter w zabytkowej kamienicy staromiejskiej oraz wyjątkowy w formie kościół pod wezwaniem Przemienienia Pańskiego w Lublinie (w trakcie realizacji).

Kazimierz Kraczoń jest członkiem Stowarzyszenia Architektów Polskich, Stowarzyszenia Akwarelistów Polskich oraz Grupy Lubelskiej. Realizuje się także jako pedagog, prowadząc od wielu lat autorską szkołę rysunku i malarstwa, w której przygotowuje młodzież do egzaminów na studia architektoniczne. Organizuje też warsztaty i plenery oraz kursy hobbystyczne propagujące akwarelę.

W malarstwie interesują go przede wszystkim pejzaż i widuta oglądane z różnej odległości ważnym okiem wrażliwego i ciekawego świata obserwatora. Chociaż są to realistyczne przedstawienia, ich celem nie jest fotograficzne odwzorowywanie rzeczywistości. Podstawą takiego obrazowania natury jest umiejętność rysowania,



Lublin - panorama miasta, akwarela 36x54 cm

którą artysta wyniósł niewątpliwie ze studiów architektonicznych. Konstrukcję dzieła tworzy w oparciu o ustaloną linię horyzontu oraz jedno lub dwuzbiegową perspektywę. W doborze ujęcia istotne jest też światło i forma. Mimo dbałości o detale autor unika ich nadmiaru i ucieka od dosłowności przekazu. Artysta chętnie tworzy miejskie panoramy, ale najbardziej lubi kadry wydłużone w pionie. Są one rzadko stosowane w przedstawianiu pejzażu czy miejskich zaułków. Takie nietypowe formaty stanowią zawsze wyzwanie i wymagają od malarza większego wysiłku przy planowaniu pracy. Pojawia się tu o wiele więcej przyziemia, które umiejętnie trzeba zagospodarować plamami światła i cienia.



Cerkiew w Radrużu, akwarela 36x54 cm

# Jacek KWIATKOWSKI



Urodził się w Chełmie. Mieszka i pracuje w Lublinie. Uprawia wolny zawód artysty malarza. Jest ściśle związany ze środowiskiem artystycznym Kazimierza Dolnego i Lublina. W dorobku artystycznym ma udział w licznych wystawach indywidualnych i zbiorowych zarówno w Polsce jak i zagranicą. Jest członkiem Kazimierskiej Konfraterni Sztuki oraz Grupy Lubelskiej.

Specjalizuje się w technice gwaszu i akwareli oraz tworzy instalacje i asamblaże. Jego twórczość cechuje umiar w ekspresji kolorów i wyrazistość oraz dyscyplina kompozycji. Tworzy nastrojowe pejzaże i kompozycje architektoniczne, ukazując ciekawe miejskie zaułki. Gwasze są formą kontemplacji świata i zaciekawienia nim, a jednak często w równym stopniu przekazują odbiorcy ładunek pobudzającego niepokoju, który jest wpisany w naturę życia człowieka. Z kolei jego akwarele cechuje lekkość i dynamika kładzionych płam. Lubi podejmować różne wyzwania. Namalował najmniejszą akwarelę w Polsce,



*ul. Lubelska w Kazimierzu*, akwarela + gwasz  
30x45 cm

którą można obejrzeć tylko przez ogromną lupę. Często łączy też malarstwo akwarelowe z gwaszem. Artysta świetnie opanował warsztat malarstwa wodnego. Nieobce jest mu także malarstwo olejne i akrylowe. Zarówno w technice gwaszu jak i w akwareli wypracował własny, charakterystyczny i pełny ekspresji styl. Kto zobaczy jego prace, zapamięta je i rozpozna bez trudu w galeriach.

Nieposkromiona chęć szukania różnych form własnej ekspresji, zaprowadziła go do eksplorowania także innych dyscyplin sztuki. Jacek Kwiatkowski realizuje ciekawe asamblaże i przejmujące instalacje. Chętnie sięga też do happeningu ocierającego się o żart i groteskę. Jego fantazja i wyobraźnia wciąż szukają ujścia.



*Homecomputer*, asamblaż  
- druk cyfrowy 90x60 cm

# Tatiana MAJEWSKA



Urodziła się w Rosji w Jozskar-Oła – w Olińskiej Republice Autonomicznej Marij El (Powołże). Jest absolwentką Akademickiej Szkoły Artystycznej w Jozskar-Ole oraz Omskiego Instytutu Sztuki w Omsku na Syberii, gdzie otrzymała dyplom magistra sztuk.

Od ponad 20 lat mieszka w Polsce. Należy do Związku Polskich Artystów Plastyków, Stowarzyszenia Akwarelistów Polskich oraz do Grupy Lubelskiej. Zajmowała się konserwacją zabytków.

Pracowała m. in. w zespole konserwatorów zajmujących się renowacją w Archikatedrze w Lublinie, w Bazylice w Krakowie, w Bazylice w Sandomierzu, w Klasztorze na Jasnej Górze, w Sanktuarium Matki Bożej Kębelskiej w Wąwolnicy, w Kościele Najświętszej Marii Panny i Św. Mateusza w Lubomierzu, Kościele w Złotym Potoku, Kościele w Głogówku, w Kaplicy Św. Boromeusza w Łowiczu i Opactwie Pocysterskim w Lubiążu.

Jej domeną jest malarstwo akwarelowe i malarstwo olejne. Pisze także ikony. W 2011 roku wygrała konkurs na portret Św. Jana Pawła II dla lubelskiej Archikatedry. Maluje portrety, akty, sceny rodzajowe, pejzaże, kwiaty, martwą naturę. Jej obrazy znajdują się w galeriach i zbiorach prywatnych kolekcjonerów na całym świecie – m.in. w USA, Rosji, Niemczech, Czechach i Polsce.



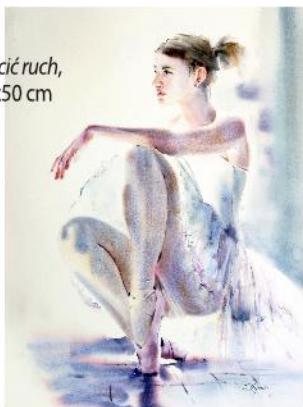
*Kalejdoskop*, olej 90 x 60 cm

Uczestniczyła w wielu wystawach indywidualnych i zbiorowych w kraju i za granicą.

Malarstwo Tatiany Majewskiej wyróżnia się swoistym stylem, który jest nie tylko wyrazem warsztatowych umiejętności artystki, lecz również starannie i z niezwykłą świadomością wykreowanym za pomocą przemyślanej kompozycji, zupełnie nowym, zamkniętym w obrazie eterycznym i finezyjnym malarskim światem.

## **Baletnica**

z serii *Uchwycić ruch*,  
akwarela 70x50 cm



# Ewelina MALIBORSKA-PATKOWSKA



Jest młodą, ambitną i niezwykle wrażliwą artystką specjalizującą się w technice akwareli. Jednak nie od samego początku swoje życiowe wybory kierowała ku sztukom plastycznym. Ukończyła Wydział Architektury Politechniki Krakowskiej na dwóch kierunkach: architektura i urbanistyka oraz architektura krajobrazu. Początkowo łączyła pracę architekta ze swoją pasją malarską. Z czasem pasja ta stała się wykonywanym zawodem.

Ważnym etapem w jej twórczości był pobyt w Mediolanie, gdzie pracowała jako architektka, ale każdą wolną chwilę wykorzystywała na malowanie. To właśnie tam w 2015 roku odniosła pierwsze sukcesy jako laureatka konkursu „Lodi in pittura” skupionego wokół malarskich prezentacji tytułowego włoskiego miasta. To utwierdziło ją w przekonaniu, że malarstwo jest jej przyszłością.

Głównym tematem malarstwa akwarelowego Eweliny Maliborskiej-Patkowskiej jest architektura. Na jej obrazach często pojawiają się ujęcia ważnych pomników architektonicznych, charakterystycznych sylwetek miast lub rozpoznawalnych budynków. Nie odwzorowuje jednak portretowanych miejsc. Artystka raczej przedstawia osobistą interpretację malarską zastanej przestrzeni. Tworzy ciekawe impresje, w których szuka siły wyrazu poprzez



dynamikę kompozycji, kolor czy sposób kładzenia płam. Ciekawi ją jakie efekty można uzyskać poprzez połączenie precyzyjnego, „wykalkulowanego” rysunku architektonicznego ze spontanicznym odczuciem i malarską ekspresją.

Od pewnego czasu artystka coraz odważniej sięga do swojej podświadomości. Na jej obrazach pojawiają się postaci w nieco posągowych ujęciach, weneckie maski czy ryby. Coraz chętniej odwołuje się też do grafiki plakatowej, jej skrótu i syntezy treści.

Oprócz pracy artystycznej prowadzi także szkołę rysunku i malarstwa ART-DESK, która cieszy się dużą popularnością. Zajęcia skierowane są zarówno dla dorosłych jak i dla dzieci. Artystka od 2018 roku jest członkiem Stowarzyszenia Akwarelistów Polskich oraz należy do Grupy Lubelskiej. Bierze udział w konkursach oraz wystawach zbiorowych i indywidualnych. Odnosi sukcesy zarówno na rynku krajowym jak i zagranicznym.



# Bartłomiej MICHAŁOWSKI



Jest absolwentem Uniwersytetu Marii Curie-Skłodowskiej w Lublinie, członkiem Stowarzyszenia Akwarelistów Polskich i Związku Polskich Artystów Plastyków – Polska Sztuka Użytkowa o. warszawski. Był współzałożycielem Kazimierskiej Konfraterni Sztuki oraz Stowarzyszenia Festiwal Brunona Schulza. Współtworzył i jest jednym z liderów Grupy Lubelskiej. Jego domeną jest malarstwo – głównie akwarelowe.

Uczestniczył w kilkudziesięciu wystawach indywidualnych i zbiorowych w Polsce i za granicą. Wielokrotnie brał udział w Międzynarodowym Festiwalu Brunona Schulza w Drohobyczu, gdzie w latach 2006-2022 realizował swoje autorskie wystawy oraz był uczestnikiem zbiorowych projektów.

Najbardziej twórczy i aktywny okres jego działalności rozpoczął cykl malarski związany z tematyką sztuki, realizowane od 2000 roku. Obrazy z kolejnych cykli „Sztetl” prezentowane były między innymi w synagogach w Kazimierzu Dolnym, Chmielniku, Drohobyczu podczas Międzynarodowego Festiwalu Brunona Schulza, Łęcznej, Włodawie podczas Festiwalu Trzech Kultur, w synagodze im. Nożyków



*Kazimierskie dachy*, akwarela, 86x55 cm

w Warszawie podczas Dni Książki Żydowskiej, a także Lublinie, Lwowie, Berlinie, Belgradzie i Nowym Sadzie podczas Spotkań z Kulturą Polską, w Kaliszu, Lubartowie oraz na indywidualnej wystawie w Parlamencie Europejskim w Brukseli.

Bartłomiej Michałowski w 2009 roku został odznaczony Medalem Powstania w Getcie Warszawskim (Medal Mordechaja Anielewicza).

Jego prace znajdują się w zbiorach m.in. Muzeum Nadwiślańskiego w Kazimierzu Dolnym, Muzeum Brunona Schulza w Drohobyczu oraz w zbiorach prywatnych w kraju i za granicą. Prowadzi dwie galerie autorskie w Lublinie i Kazimierzu Dolnym.



*Cerkiew w Chotyńcu*, piórko, 31x23 cm



## Dariusz PŁECHA



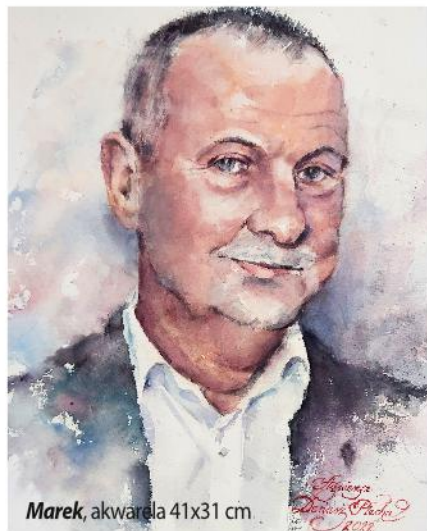
Absolwent Państwowego Liceum Sztuk Plastycznych w Lublinie i Instytutu Wychowania Artystycznego UMCS w Lublinie (obecnie Wydział Artystyczny). Ukończył również studia podyplomowe na AWF w Poznaniu uzyskując tytuł trenera taekwondo.

Zajmuje się rysunkiem, grafiką warsztatową oraz malarstwem sztalugowym. Jest organizatorem i kuratorem wielu wystaw i wydarzeń artystycznych.

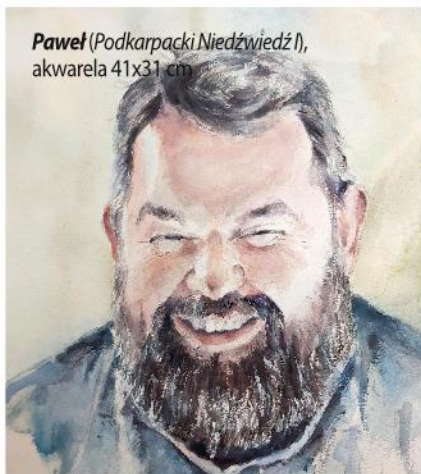
Należy do Stowarzyszenia Akwarelistów Polskich. Jest współtwórcą i jednym z liderów Grupy Lubelskiej.

Był pomysłodawcą i wspólnie z Minhem Dam, polskim akwarelistą wietnamskiego pochodzenia, w 2016 oraz w 2017 roku zorganizował plenery akwarelowe w Lublinie. Zapoczątkowały one istnienie Grupy Lubelskiej i były bodźcem do organizacji wielu późniejszych wydarzeń artystycznych na terenie Lublina i Lubelszczyzny.

Od 2016 roku współpracuje z Galerią OKNA Miejskiej Biblioteki Publicznej im. Hieronima Łopacińskiego współtworząc cykl wystaw „Sztuka w Oknach”, do udziału



Marek, akwarela 41x31 cm



Paweł (Podkarpacki Niedźwiedź), akwarela 41x31 cm

w którym zaprasza znanych artystów specjalizujących się głównie w akwareli, ale także tych, którzy zajmują się malarstwem olejnym, akrylowym, grafiką czy ilustracją.

Od 2019 roku współpracuje też z kawiarnią artystyczną Akwarela Café. Odbywają się tam kameralne koncerty muzyczne oraz „małe” wystawy akwareli połączone z pokazami malowania „na żywo” podczas wernisażu. To projekt „Akwarele w Akwareli”.

Dariusz Płecha jest także pomysłodawcą wystaw zbiorowych pt. „Akwarelowe przestrzenie” w Muzeum Historii Miasta Lublina w 2018 roku i „Między światłem a kolorem” w Muzeum Zamkowych w Koźłowie w 2019 roku.

# Artur PRZYBYSZ

Urodził się i mieszka w Lublinie. Ukończył Państwowe Liceum Sztuk Plastycznych im. Cypriana Kamila Norwida oraz Instytut Wychowania Artystycznego UMCS.

Jest członkiem Związku Polskich Artystów Plastyków i Stowarzyszenia Akwarelistów Polskich. Jest także współtwórcą i jednym z liderów Grupy Lubelskiej.

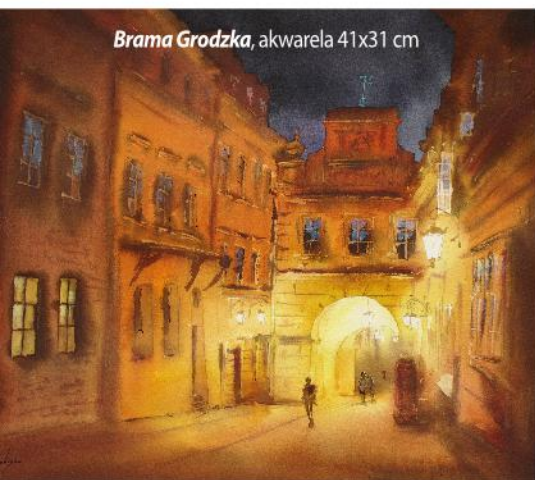
Początkowo malował wyłącznie techniką olejną. Później spróbował swych sił w malarstwie akwarelowym i pozostaje mu wierny do dzisiaj. W akwareli zafascynowała go jej lekkość, szybkość działania i nieprzewidywalność. Wbrew pozorom jest to jedna z trudniejszych technik malarskich. Nie ma tu miejsca na pomyłkę i wprowadzanie poprawek, ale jednocześnie zapewnia ona możliwość zastosowania różnorodnych form wyrazu zależnie do zastosowanych technik, farb, papieru. Żadna inna technika nie pozwala też na tak wiele spontanicznych sytuacji zachodzących podczas malowania.



*Klasztor Dominikanów*, akwarela 41x31 cm

Jej wyjątkowość polega na braku możliwości wiernego powtórzenia danego motywu, dzięki czemu każda praca jest jedyna i niepowtarzalna.

Inspiracją dla Artura Przybysza są głównie architektura i pejzaż, ale czasem także inne motywy. Najczęściej i najchętniej utrwała ulice Lublina, zarówno nocą gdy miasto nabiera tajemniczości, jak i w pełnym świetle dnia. Jest jednym z założycieli Grupy Lubelskiej. Uczestniczył w wielu wystawach zbiorowych i zorganizował kilka wystaw indywidualnych.



*Brama Grodzka*, akwarela 41x31 cm

# Urszula TOMASIAK



Lublinianka, absolwentka Państwowego Liceum Sztuk Plastycznych im. C.K. Norwida w Lublinie, Wydziału Pedagogiki i Psychologii UMCS w Lublinie (mgr pedagogiki, dr nauk humanistycznych w zakresie psychologii) oraz Instytutu Wychowania Artystycznego UMCS. Artysta plastyk, nauczyciel, wieloletni dyrektor lubelskich przedszkoli, wykładowca. Autorka interesujących publikacji, w tym rozpraw i opracowań popularnonaukowych z zakresu plastyki, zarówno na temat

współczesnych twórców, m.in. twórczości malarskiej prof. S. L. Popka, prof. J. Kirenko, K. Kotlińskiego, jak i dziecięcej ekspresji plastycznej, a także tekstów do katalogów wystaw zbiorowych PSNP, wystaw pokonkursowych oraz indywidualnych.

Maluje głównie w technice akwarelowej. Preferowaną tematyką w jej twórczości są kwiaty. Swoje prace prezentowała na wielu wystawach indywidualnych i zbiorowych, w tym m.in. w cyklu wystaw związanych z Ogólnopolskim Biennale Twórczości Plastycznej Nauczycieli w Lublinie (XIII Ogólnopolskie Biennale Twórczości Plastycznej Nauczycieli, Zamość 2016 roku - I nagroda w kategorii malarstwo) i Międzywojewódzką Wystawą Akwareli im. Mariana Strońskiego: Ściana Wschodnia.



Urszula Tomasiak od wielu lat jest członkinią Polskiego Stowarzyszenia Nauczycieli Plastyków z siedzibą w Lublinie. Od 2012 roku pełni funkcję prezesa tego Stowarzyszenia. Z jej inicjatywy każdego roku organizowana jest cykliczna „objazdowa” wystawa zbiorowa członków PSNP z cyklu „W poszukiwaniu piękna”, następnie „Barwą i Kreską”, która ma na celu popularyzowanie współczesnej twórczości plastycznej w galeriach i ośrodkach kultury, głównie na obszarze Lubelszczyzny. W 2019 roku uhonorowana przez Ministra Kultury i Dziedzictwa Narodowego Rzeczypospolitej Polskiej Brązowym Medalem „Zasłużony Kulturze Gloria Artis”.



# Patrycja TUREK



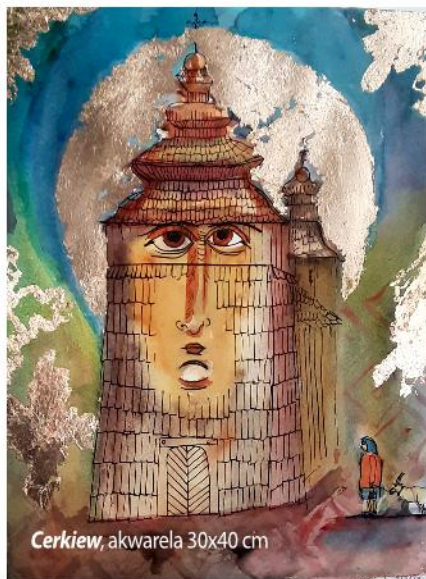
Urodziła się w Lublinie, gdzie ukończyła już nieistniejące liceum o profilu plastycznym im. Stanisława Wyspiańskiego zlokalizowane w sercu lubelskiego Starego Miasta. Jest absolwentką Geografii i Nauk o Ziemi UMCS w Lublinie oraz studiów podyplomowych w zakresie Urbanistyki i Gospodarki Przestrzennej na Politechnice Warszawskiej.

Patrycja Turek maluje przede wszystkim w technice akwareli. Chętnie wykonuje także rysunki tuszem. Tematyka i estetyka jej obrazów nawiązuje do tradycji polskiej ilustracji książkowej lat sześćdziesiątych i siedemdziesiątych ubiegłego wieku.

Inspiracje czerpie z przyrody i krajobrazu kulturowego lubelskiego Powiśla, gdzie przenikały się historie polskie i żydowskie. Jej prace mają często charakter groteski.



*Goście ze świętokrzyskiego*, akwarela 40x50 cm



*Cerkiew*, akwarela 30x40 cm

Maluje z dystansem do rzeczywistości i tworzy swój własny, oryginalny, sięgający głęboko do podświadomości świat.

Artystka zorganizowała do tej pory kilka indywidualnych wystaw. Od 2022 roku jest członkiem Grupy Lubelskiej.

# Agnieszka WRÓBLEWSKA

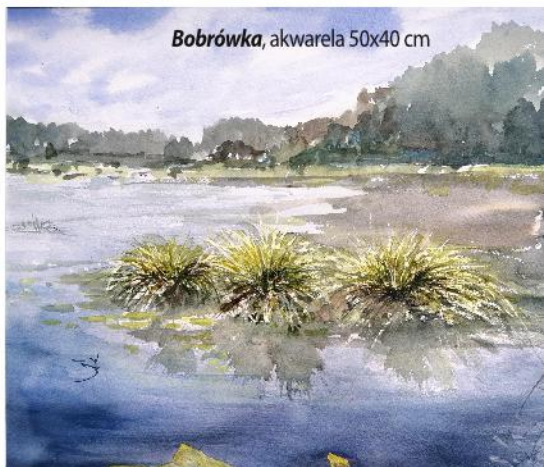


Absolwentka Państwowego Liceum Sztuk Plastycznych w Nałęczowie, Wydziału Administracji i Stosunków Międzynarodowych Wyższej Szkoły Ekonomii i Innowacji w Lublinie oraz studiów podyplomowych w Akademii Ekonomicznej im. Oskara Langego we Wrocławiu. Obecnie studiuje malarstwo na Wydziale Artystycznym UMCS w Lublinie.

Pracuje w Szkole Podstawowej nr 1 w Parczewie. Malarstwo w jej życiu zawsze zajmowało szczególne miejsce. Maluje z pasji i dla przyjemności. Tworzy głównie w technice akwareli oraz akrylu.

Swoje inspiracje malarskie czerpie z obserwacji natury ukazującej subtelne brzmienia barw i harmonię kształtów. Jej doświadczenia artystyczne w sposób istotny związane są z pejzażem i abstrakcją, które interesowały i intrygowały ją od zawsze. Uczestniczyła w licznych plenerach krajowych i międzynarodowych,

*Moje miejsce*, akryl 60x80 cm



*Bobrówka*, akwarela 50x40 cm

podczas których powstała duża część jej prac. W swoim dorobku ma udział w wystawach indywidualnych, a także w wystawach zbiorowych.

Należy do Stowarzyszenia Akwarelistów Polskich, Polskiego Stowarzyszenia Nauczycieli Plastyków z siedzibą w Lublinie, Łęczyńskiego Stowarzyszenia Twórców Kultury i Sztuki PLAMA w Łęcznej, Klubu Malarzy im. Stanisława Feliksa hr. Szembeka w Warszawie oraz do Grupy Lubelskiej.

Magdalena <b>BRAUZE</b> .....	2
Daniel M. <b>CETLICER</b> .....	3
Minh <b>DAM</b> .....	4
Jarosław <b>DRAŹEK</b> .....	5
Artur <b>GOŁĘBIEWSKI</b> .....	6
Agnieszka <b>KAZNOWSKA</b> .....	7
Hanna <b>KORZENIOWSKA</b> .....	8
Jacek <b>KOŚMIŃSKI</b> .....	9
Kazimierz <b>KRACZOŃ</b> .....	10
Jacek <b>KWIATKOWSKI</b> .....	11
Tatiana <b>MAJEWSKA</b> .....	12
Ewelina <b>MALIBORSKA-PATKOWSKA</b> .....	13
Bartłomiej <b>MICHAŁOWSKI</b> .....	14
Dariusz <b>PŁECHA</b> .....	15
Artur <b>PRZYBYSZ</b> .....	16
Urszula <b>TOMASIAK</b> .....	17
Patrycja <b>TUREK</b> .....	18
Agnieszka <b>WRÓBLEWSKA</b> .....	19



 STOWARZYSZENIE  
PRZYJACIELE  
DOMU KULTURY LSM

**Wsparcie projektu**  
**Monika KWIATKOWSKA**  
**Radna Rady Miasta Lublin**

PROJEKT ZREALIZOWANY  
DZIĘKI WSPARCIU  
MIASTA LUBLIN

**Lublin** <sup>®</sup>  
MIASTO INSPIRACJI



**Dom Kultury LSM**  
ul. Konrada Wallenroda 4a  
marzec-kwiecień 2023 r.

